

AO+
SCHNITTMUSTER

tragmal

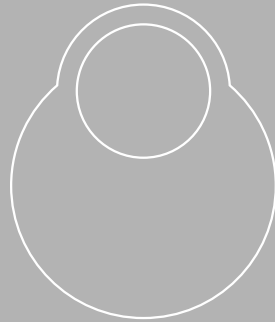
freebook | Anleitung & Schnittmuster
Größe 128-176

VERSIONEN

- Langarm
- Kurzarm




Kleid, Shirt
alegre
www.tragmal.de



IMPRESSUM

HERAUSGEBER

 **tragmal**
Frank Krause
Löhrstrasse 11
D-04105 Leipzig

 www.tragmal.de


 info@tragmal.de

 www.facebook.de/tragmal.design

STAND

 **November 2016** | R1e

BILDNACHWEIS

 Alle verwendeten Bilder sind urheberrechtlich geschützt.

Neben dem Ebook stehen Dir weitere mediale Inhalte zur Verfügung. Findest Du im Ebook nebenstehende Symbole, wirst Du mit einem Klick darauf entsprechend weitergeleitet. Hierzu ist eine Internetverbindung erforderlich.

RECHTLICHES

 Dieses Ebook ist kostenlos.

Dieses Ebook darfst Du privat selbstverständlich unbegrenzt und gewerblich jährlich bis zu 50x unter Angabe unseres Namens www.tragmal.de nähen. Möchtest Du mehr als 50 Stück jährlich gewerblich fertigen, so kontaktiere uns bitte. Eine gewerbliche Nutzung bedarf immer unserer Zustimmung.

Jede Veröffentlichung des fertig genähten Ebooks muss unter Angabe unseres Namens www.tragmal.de erfolgen.



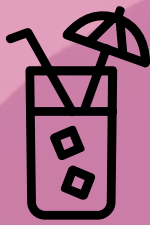
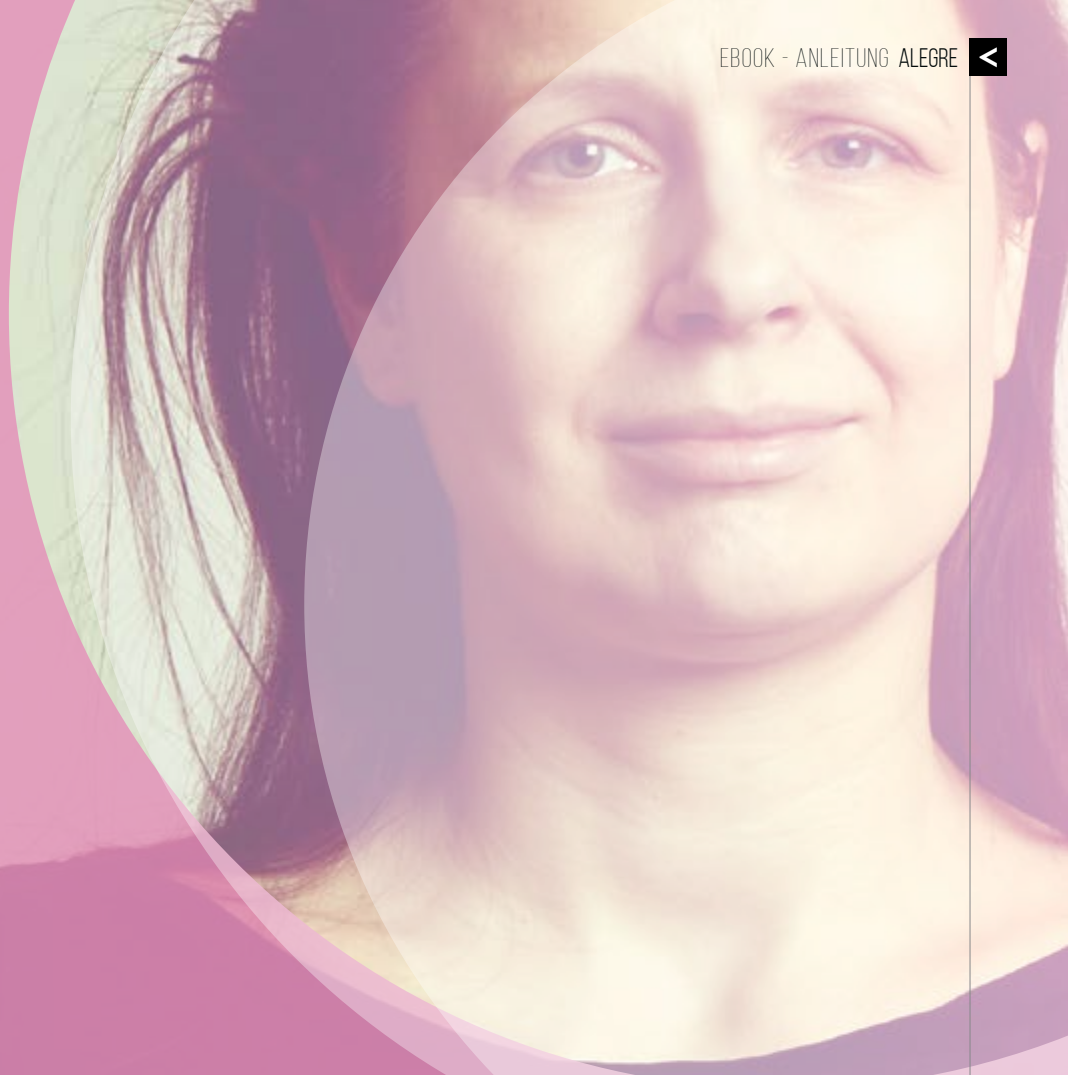
FOTO



VIDEO



TUTORIAL



Katrin Krause
Autorin & Designerin

3

Hallo!

Vielen Dank, dass Du Dich für ein Ebook von **tragmal** entschieden hast!

Dieses Ebook möchten wir all den jungen, heranwachsenden Damen widmen, die mit einem minimalistischen Schnitt ihre Persönlichkeit perfekt unterstreichen wollen. Egal ob Rebellin, Chaotin oder Prinzessin mit dem passenden Stoff kann im Handumdrehen alles entstehen.

Wir wünschen Dir viel Spass mit unserem Ebook! Solltest Du Fragen, Anmerkungen und Anregungen haben, stehen wir Dir selbstverständlich und gern zur Verfügung.

Am schnellsten erreichst Du uns per Email unter info@tragmal.de

Liebe Grüße 
Katrin

VORBEREITUNG	6	INHALT
DRUCK	8	
DRUCKBAUKASTEN	9	
MASSTABELLE	10	
MALDESIGNER	11	
ANLEITUNG	13	
PROFI	21	
BEISPIELE	22	
SCHNITTMUSTER	27	

LA VIDA LOCA.



“*alegre*”

= *spanisch;*
glücklich, fröhlich, heiter



“

Ein kurzer Weg, führt auch zum Ziel...

”

> Dieses Ebook beinhaltet die Anleitung und einen Schnitt in den Größen von 128 - 176. Du kannst es mit der normalen Nähmaschine nähen.

Bevor Du beginnst empfehlen wir, die Stoffe vorzubehandeln, damit sie später nicht einlaufen. So sollten z.B. Baumwollstoffe vorgewaschen und Wollstoffe mit dem Bügeleisen gedämpft werden.

Der von uns angegebene Stoffverbrauch bezieht sich auf die beschriebene Stoffart. Die Webkanten müssen gerade sein.

Wir empfehlen Dir vor dem Zusammennähen das geheftete Stück anzuprobieren. Dazu ist es praktisch, die Nahtzugabe im Vorfeld großzügiger zu lassen. Sofern das Stück passt, können die Nahtzugaben wieder gekürzt werden.

Für wichtige Kleidungsstücke, die schwierig zu nähen sind, empfehlen wir Dir, zuerst einen anderen (kostengünstigeren) ähnlichen Stoff zu verwenden, um damit ein Probestück anzufertigen. Hier können etwaige Anpassungen vorgenommen und für das nächste Stück übernommen werden.

Vor- bereitung

Allgemeines - Erste Schritte
bevor Du anfängst



VORBEREITUNG

Stoffwahl / Stoffverbrauch Nadelwahl Größe

Finde Deine Stoffe & passende Größe!

7

Stoffwahl - Am besten geeignet sind dehnbare Stoffe wie Jersey, Interlock und dehnbare Sweat.

Stoffverbrauch - (angegebene cm immer x volle Stoffbreite, meistens sind dies 140 cm)

128: 67 cm
134: 69 cm
140: 71 cm
146: 73 cm
152: 75 cm
158: 78 cm
164: 81 cm
170: 85 cm
176: 88 cm

Nadelwahl - Wir empfehlen Super Stretch Nadeln.

Damit ALEGRE auch wirklich passt, wurde es nach anerkannten Maßen gestaltet. Es liegt nicht zu eng an, gibt Bewegungsfreiheit und bietet entscheidende Flexibilität auch bei sportlichen Aktionen. Wir helfen Dir, dass ALEGRE perfekt passt. Dazu ist es notwendig, zunächst die passenden Maße herauszufinden.

Für den Hausgebrauch ist es am sichersten vor dem Zuschnitt am besten ein vergleichbares, in diesem Falle weit fallendes, Lieblingsshirt auf das Schnittmuster zu legen. Anhand dessen lässt sich die perfekte Größe auswählen. Drucke dazu zuerst das Vorderteil aus und klebe es zusammen. Falte dann das Shirt mittig und lege es auf den Schnitt. Um die richtige Position zu ermitteln, orientiere Dich an der Achsel des Shirts. Wähle die Größe aus, die dem aufgelegten Shirt am nächsten kommt. Beachte dabei, dass ALEGRE eine weit fallende Tunika ist.





DRUCK

*Stoß an Stoß
zum vollständigen
Schnittmuster*

Um das Schnittmuster auszudrucken benötigst Du einen (Bunt-)Drucker mit aktuellen Druckertreibern.

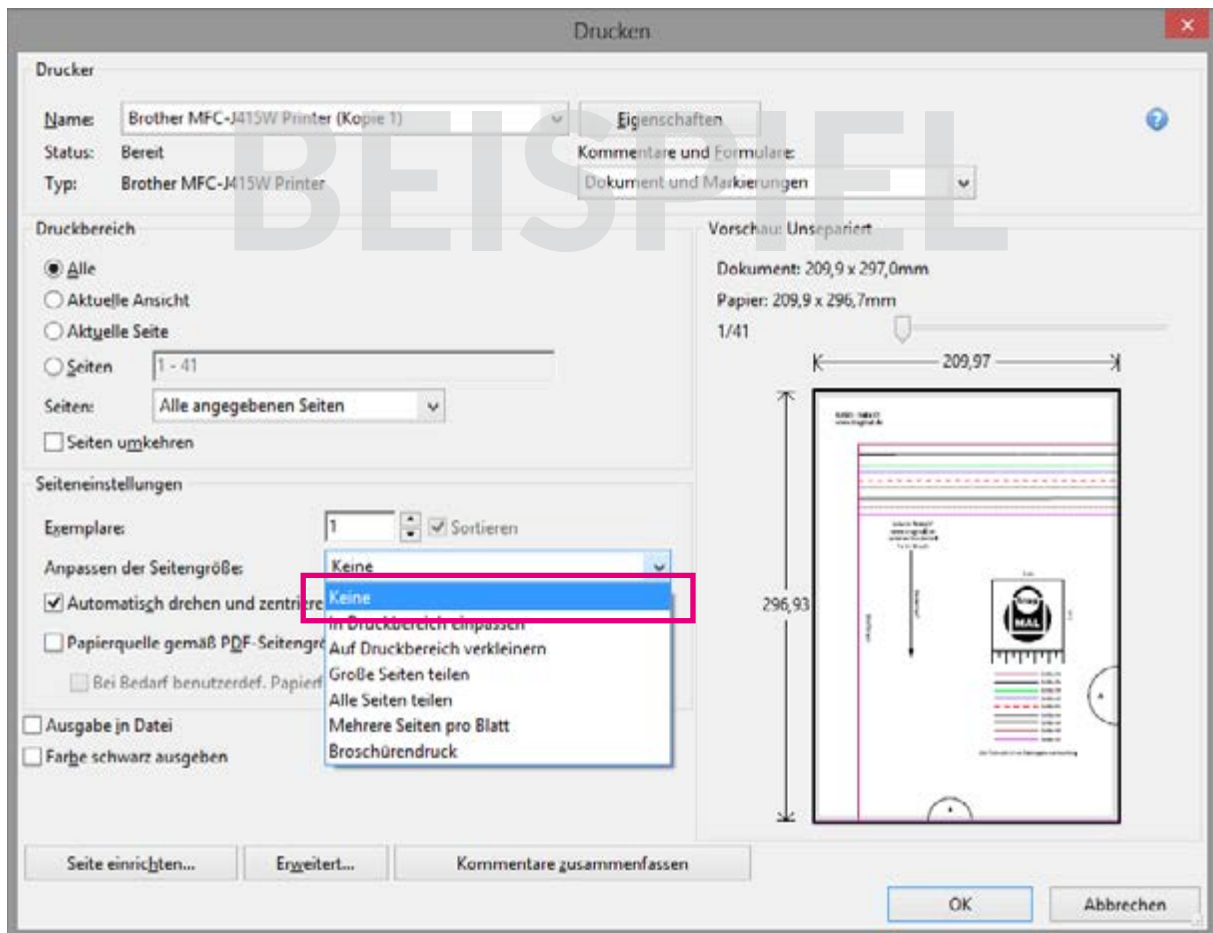
Du möchtest das Schnittmuster nicht selbst ausdrucken? - ALEGRE kommt auch im A0 Format zum Ausplotten in Deinem Copyshop um die Ecke!

Hinweise zum Ausdruck des Schnittmusters

Den Schnitt (ohne Druckeranpassung/Skalierung bzw. über den Seitenrand hinaus) ausdrucken. Bitte unten mit den exemplarischen Einstellungen vergleichen. Zur Kontrolle bitte das im Schnittmuster enthaltene Kontrollkästchen vermessen.

Schnittbogen erstellen

Nach dem Ausdruck alle Schnittteile Stoß an Stoß zusammenkleben (Klebestreifen) und nicht überlappend. Der winzige freie Zwischenraum ist korrekt und technisch bedingt. An dieser Stelle einfach die Linie weiter zeichnen. Entsprechend der Größe die Schnittteile inkl. 1,0 cm Nahtzugabe zuschneiden. Die Zugabe wird beim Stoffbruch nicht benötigt.



Die Einstellungen können von Drucker zu Drucker bzw. der verwendeten Software (hier Adobe Acrobat) variieren.

DRUCK- BAUKASTEN

Seite 42-45

oberes Vorderteil
1x im Bruch

Seite 40-43

unteres Vorderteil
1x im Bruch

Seite 34-39

Hinterteil
1x im Bruch

Seite 28-33

Vorderteil (geschlossen)
1x im Bruch

Seite 45-47

Ärmel
2x im Bruch

9

Mit Hilfe des Druckbaukastens kannst Du Dir Dein gewünschtes Schnittteil schnell ausdrucken. Gib dazu einfach in Deinen Druckereinstellungen die entsprechenden Seitenzahlen ein.

BÜNDCHEN

Maßtabelle

- Versäuberungstreifen am Hals -

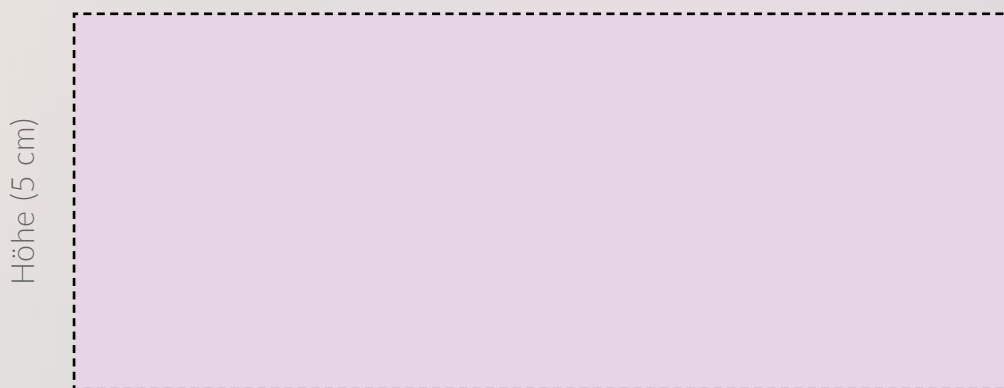
In der folgenden *Tabelle 1* findest Du die Maße für die Bündchen bzw. Versäuberungstreifen am Hals des Vorder- und Hinterteils. Die Breite beträgt immer 5 cm, die Länge entnimmst Du der Tabelle.

10

Tabelle 1 - Länge des Halsbündchen

Größe	128	134	140	146	152	158	164	170	176
vorn	20,8	21,2	21,3	21,5	21,8	22,7	23,4	24,0	25,0
hinten	18,2	18,4	18,6	19,0	19,8	20,8	21,6	22,4	23,2

Alle Angaben in Zentimeter (cm).

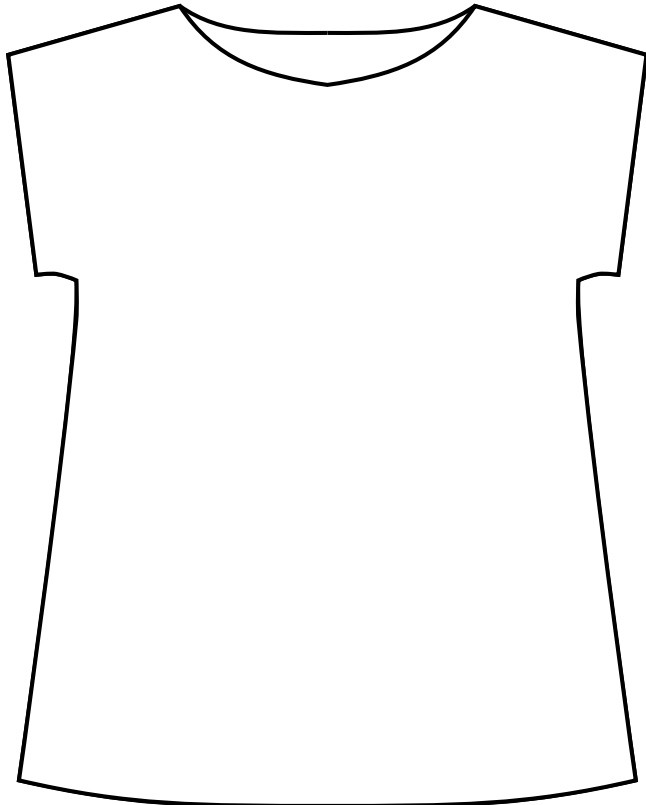


individuelle Länge gemäß *Tabelle 1*

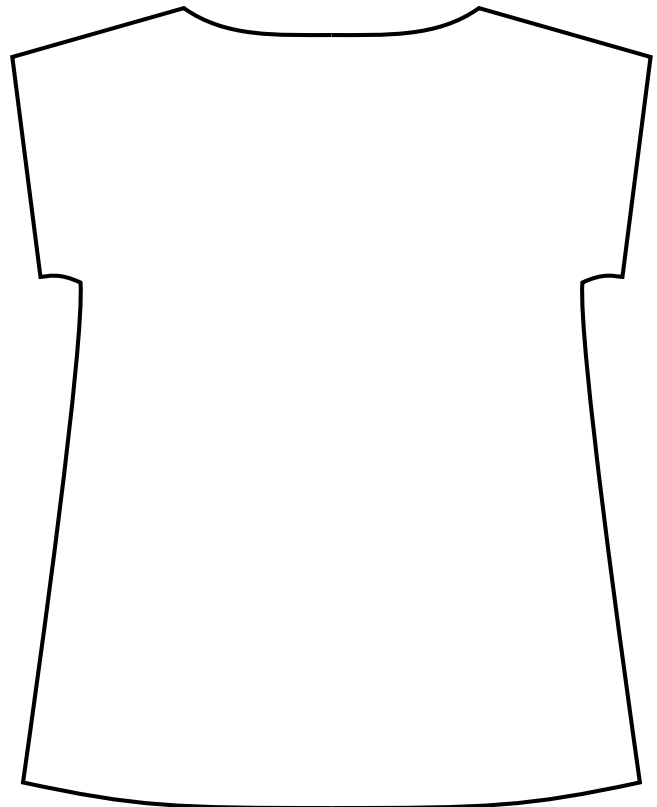
Maldesigner

So soll's sein!

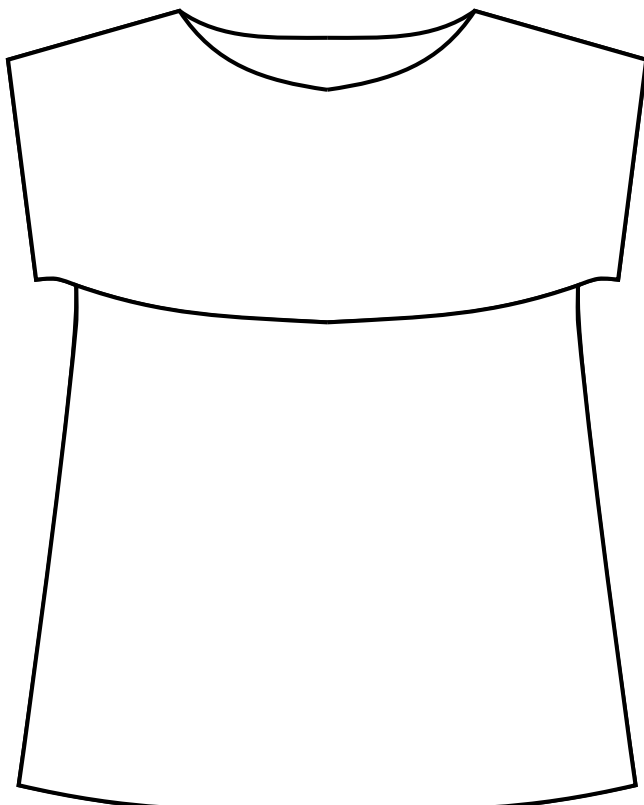
Male Dein Shirt oder Kleid aus, wie
Du sie es liebsten tragen würdest!



vorn geschlossen



hinten



vorn geteilt

.....
Mein Name



CALMA

REMI



/TRAGMAL.DESIGN



WWW.TRAGMAL.DE

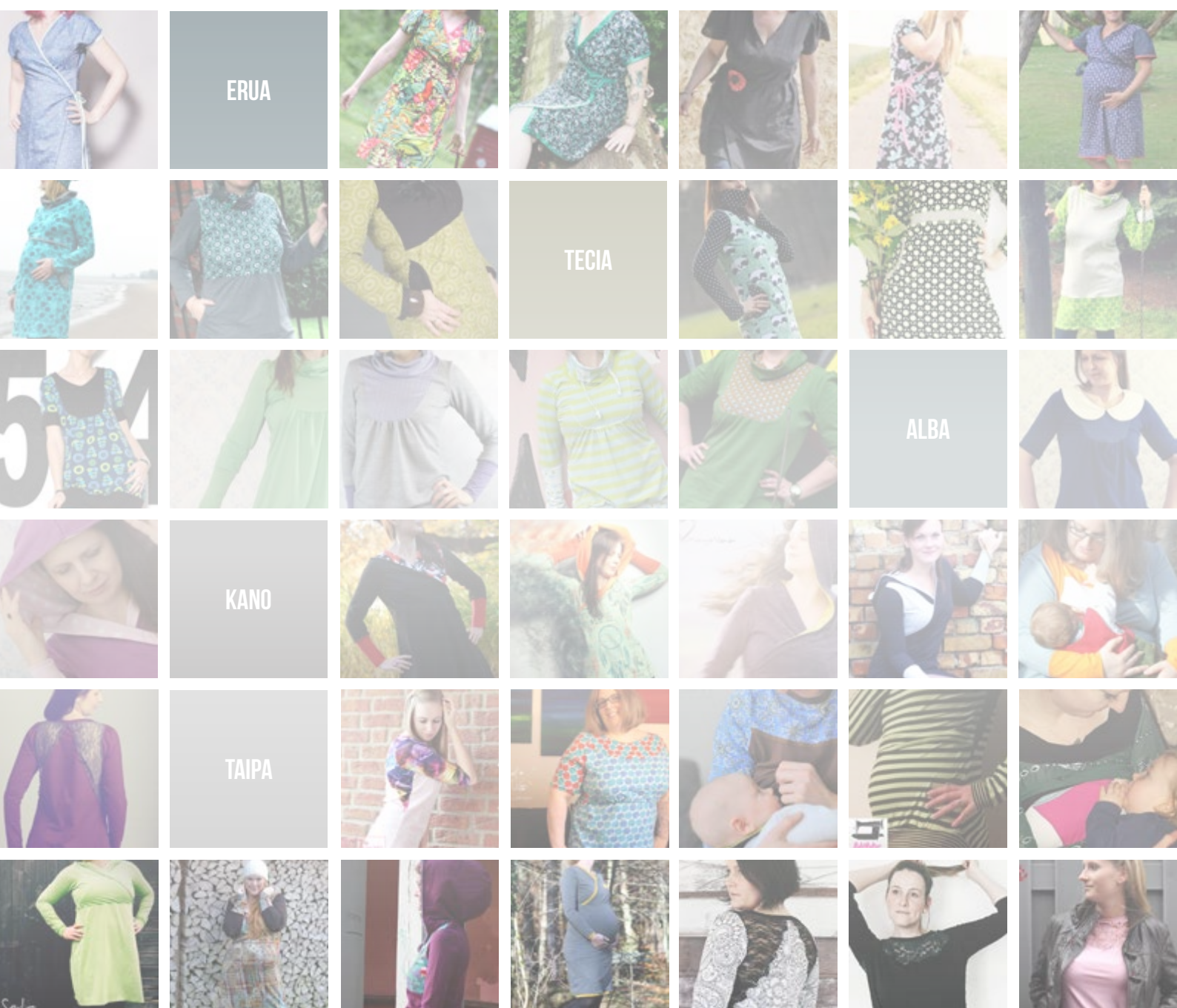
LEILA



WWW.TRAGMAL.DE/SHOP

KLEID | SHIRT | STILLMODE | UMSTANDSMODE

TRIVIA



ERUA

TECIA

ALBA

KANO

TAIPA

AN

LEIT

1

Im ersten Schritt bereitest Du die erforderlichen Schnittteile vor. Hierzu stehen Dir zwei Varianten zur Auswahl. Bitte schneide entsprechend Deiner Wahl die folgenden Schnittteile aus.

Variante 1 - geteiltes Vorderteil (siehe Bild):

- oberes Vorderteil
- unteres Vorderteil
- Hinterteil
- Streifen für die Versäuberung des Halsausschnittes vorn
- Streifen für die Versäuberung des Halsausschnittes (hinten)

*Variante 2** - durchgängiges Vorderteil (ohne Bild):

- Vorderteil (im Ganzen)
- Hinterteil
- Streifen für die Versäuberung des Halsausschnittes (vorn)
- Streifen für die Versäuberung des Halsausschnittes (hinten)

* Für die *Variante 2* kann mit *Schritt 3* auf **Seite 13** begonnen werden.

UNG

2

Wenn Du Dich dazu entschieden hast das Vorderteil zu teilen (*Variante 1*), dann beginnst Du jetzt damit beides zusammenzunähen.

Lege dazu beide Teile rechts auf rechts aufeinander, stecke sie von der Mitte aus nach links und rechts aufeinander und nähe beides zusammen.

Hinweis: Bitte beachte beide Teile nur in der Rundung zusammen zu nähen (nicht Ärmelansatz).

Anschließend bügelst Du das (ganze) Vorderteil und steppst die Naht von außen ab. Das heißt Du nähst noch einmal mit Geradstich darüber.

14

3

Falte jetzt den Versäuberungsstreifen für den vorderen Halsausschnitt links auf links zusammen und nähe ihn rechts auf rechts unter leichtem Zug an den Halsausschnitt an.

Nähtipp: Ziehe nicht zu stark am Streifen, aber doch so sanft, dass er sich in der Rundung schön anlegt.

Steppe auch hier von außen mit Geradstich ab.

4

Als nächstes widmest Du Dich dem Hinterteil.
Nähe hier den Versäuberungsstreifen für den Halsausschnitt
genauso an wie im vorhergehenden Schritt beim
Vorderteil beschrieben.

5

Lege nun das Vorderteil rechts auf rechts auf das Hinterteil und nähe beides an den Schultern zusammen (rote Markierung).

Möchtest Du ALEGRE mit langen Ärmel nähen?

Dann stecke zunächst den Ärmel rechts auf rechts an den Armausschnitt und nähe ihn in einem Zug an.

Verfahre ebenso mit den Seitennähten. Nähe sie rechts und links (grüne Markierung).

Bei den langen Ärmeln schließt Du die Seite in einem Zug beginnend vom Ärmelsaum bis Kleidersaum.

Wende anschließend das Nähwerk.

Im Beispiel habe ich mich für diese Variante entschieden.
Also die Säume zweifach nach außen eingeschlagen.
Tipp: Bei dieser Variante nicht versäubern, sondern den Saum unversäubert zweifach einschlagen. Das trägt weniger auf und Jersey trottelt auch nicht auf.
Oben an der Schulter und unten an der Achsel habe ich mit ganz wenigen Stichen den Umschlag festgesteppt.



Ärmelgestaltung

Du hast hier zwei Möglichkeiten die Ärmel zu versäubern bzw. zu säumen.

Oben (a) siehst Du wie die Ärmelsäume zweifach nach außen umgeschlagen wurden.

Unten (b) siehst Du wie man den Ärmel ganz normal versäumt, also die Kante nach innen einschlägt und dann näht.

Möchtest Du die Ärmel normal versäumen, so versäubere zuerst die Kante. Führe die Saumkante einfach kreisförmig durch die Maschine.

Schlage sie einmal nach innen um und nähe sie fest.





19

7
Versäubere
jetzt den unteren Saum, schlage
ihn nach innen um und nähe ihn fest.

Tipp: Lege den Saum schön großzügig um.
Ist der Saum zu knapp umgelegt, so kann es
passieren, dass er sich beim fertigen Näh-
werk unschön nach außen umklappt. Wir wähl-
en meistens 4 bis 5 cm für den Umschlag.

PASST NICHT? WACKELT? UNZUFRIEDEN? *Wir helfen gern!*

Wir möchten, dass Du *glücklich* bist mit Deinem Nähwerk. Aus Erfahrung wissen wir, dass niemand perfekt und fehlerfrei ist.

Der Schnitt wurde von uns und erfahrenen Probenähern/-innen auf Herz und Nieren getestet. Sollte Dir etwas in der Anleitung oder dem Schnitt auffallen, dann freuen wir uns über eine Rückmeldung von Dir.

Selbstverständlich stehen wir Dir auch für Fragen bei Größenermittlung, Zuschnitt und Nähen zur Verfügung. Kontaktiere uns einfach!

20

 /tragmal.design

 www.tragmal.de

 info@tragmal.de



Teile Deine Freude!

PASST! GENIAL! ZUFRIEDEN?

Anleitung für PROFIS

Dein Erfolg in 5 Schritten!



1

Ausdrucken - Blatt an Blatt legen
(*nichts schneiden!*) - mit Klebeband
fixieren - Größe ermitteln -
Schnittteile zuschneiden

2

Halsausschnitte mit den
Versäuberungsstreifen versäubern
(Maße siehe Seite 10)

3

geteiltes Vorderteil zusammennähen,
Vorderteil und Hinterteil an Seiten
und Schultern rechts auf rechts
zusammen nähen

4

Kleidungsstück unten säumen

5

Ärmel doppelt umschlagen, Schultern
und Achsel mit Naht fixieren, ggf.
normal versäumen. *Fertig!*

Stoffwahl - Am besten
geeignet sind dehnba-
re Stoffe wie Jersey,
Interlock und dehn-
barer Sweat.

Stoffverbrauch - (an-
gegebene cm immer x
volle Stoffbreite, meis-
tens sind dies 140 cm)

128: 67 cm
134: 69 cm
140: 71 cm
146: 73 cm
152: 75 cm
158: 78 cm
164: 81 cm
170: 85 cm
176: 88 cm

21

Teile Dein Ergebnis!

Wir freuen uns über Dein Feedback.



VIDEO

Beispiele

Lasca

Freebook





Corinna Zielsdorf



Cornelia Fessler



Ilka Bukow



24

Inge Borchhof



Jessica Schröder



Johanna Fuchs



Karin Traub



Kathrin Strauß



Katrin Vollmer



Kira Harder



Mandy Lehmann



Munkhnyagt Baldandorj



Nathalie Mohrmann



Sandra Barth



Mareen Egger



Simone Dibrani



Ilka Bukow



Johanna Fuchs



Claudia Saarow



Susan Roum



Kathrin Strauß



Mamali Weesschni





Alex Birkenbach



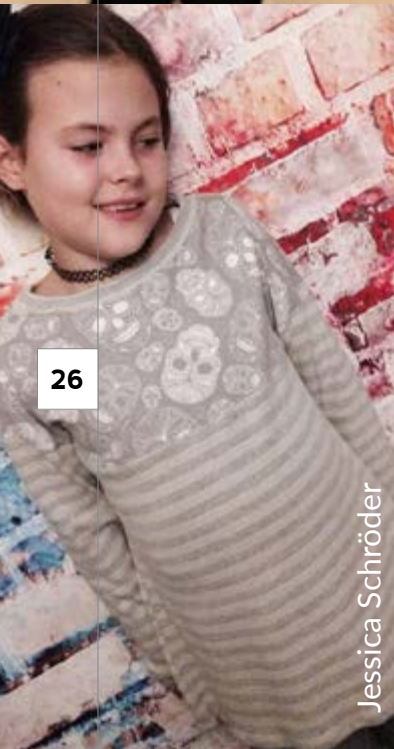
Barbara Bachinger



Inge Bornhof



Jessica Rudolf



Jessica Schröder



Johanna Fuchs



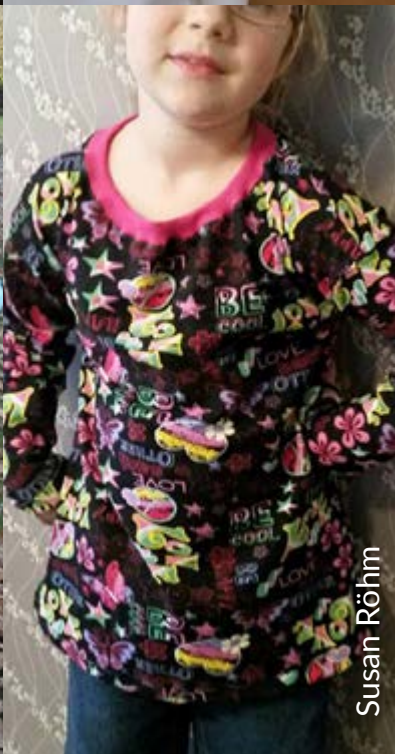
FadenzauberbyJule



Karin Pfister



Smilith



Susan Röhm

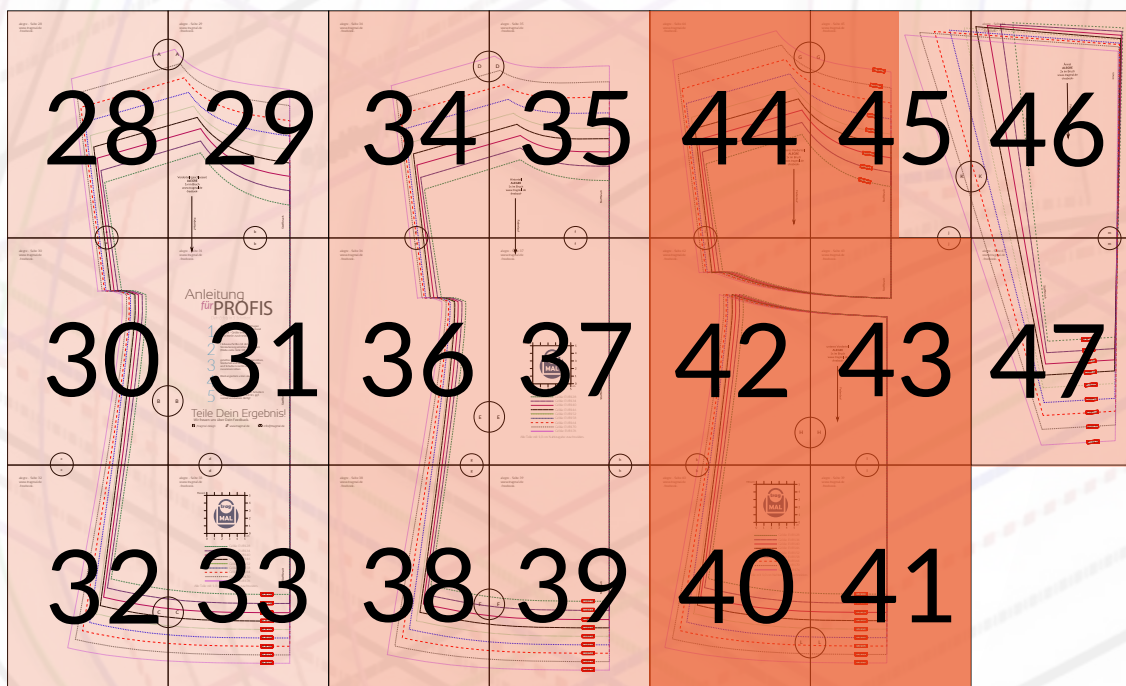


SousouMC

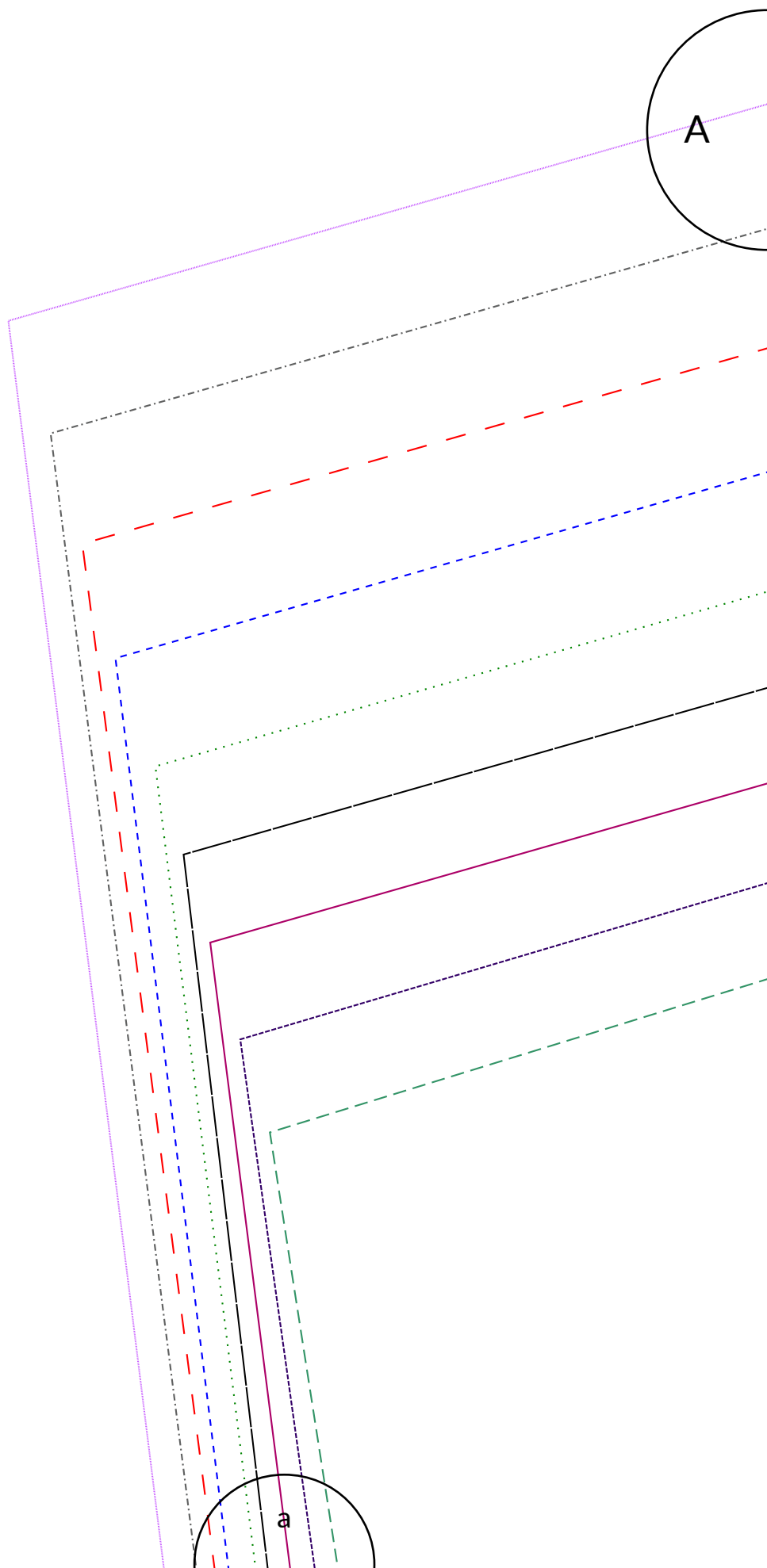
SCHNITT- MUSTER

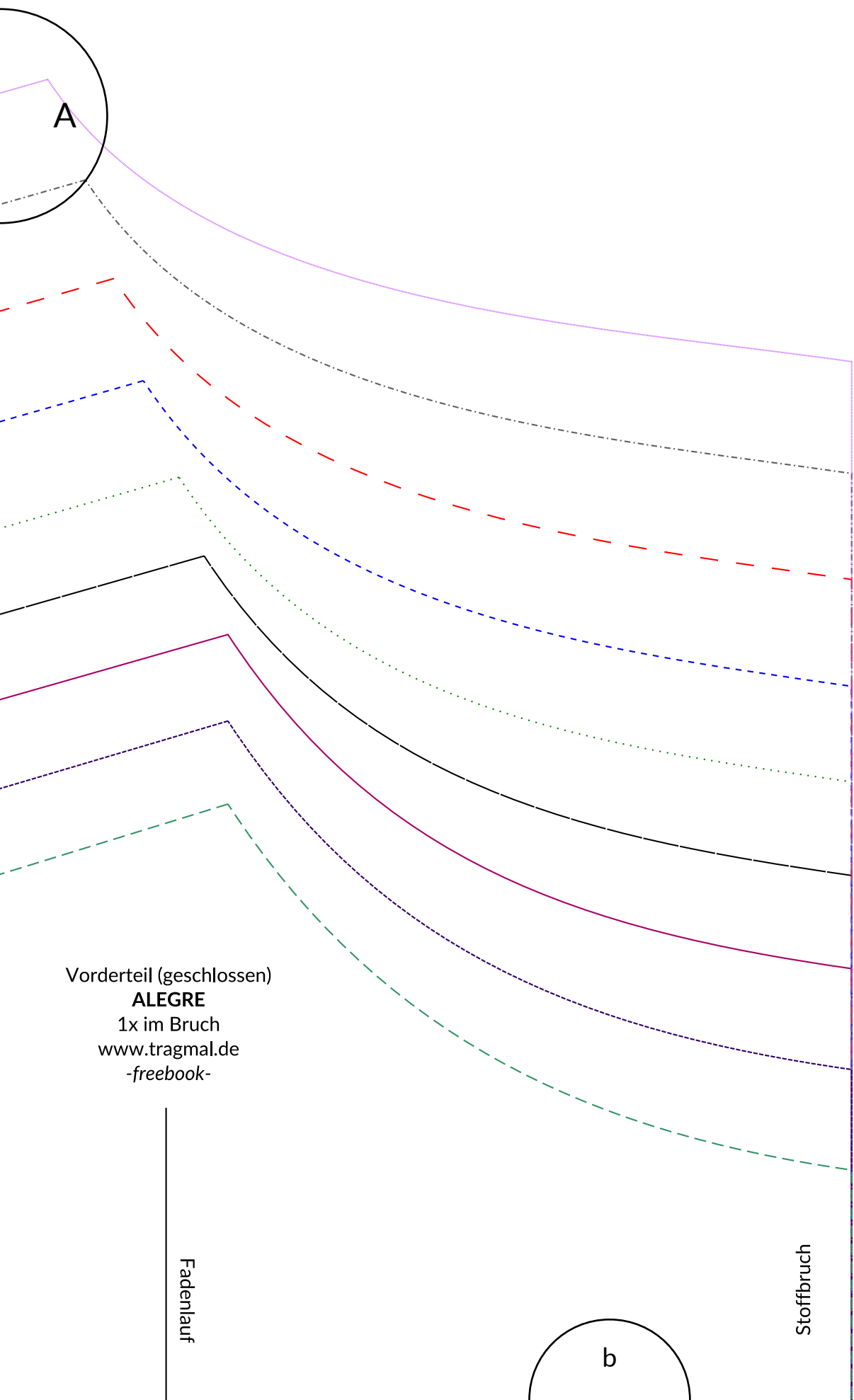
*Stoß an Stoß
zum vollständigen
Schnittmuster*

Das Schnittmuster enthält alle Schnittteile. Im Legeplan unten erhält Du einen Überblick über die Anordnung der Teile. Zur Vereinfachung sind farblich die Teile voneinander abgesetzt. Im Druckbaukasten (siehe Seite 9) kannst Du nachlesen, auf welcher Seite sich welches Teil befindet.



DIN A4

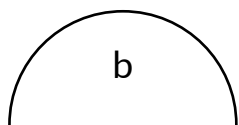


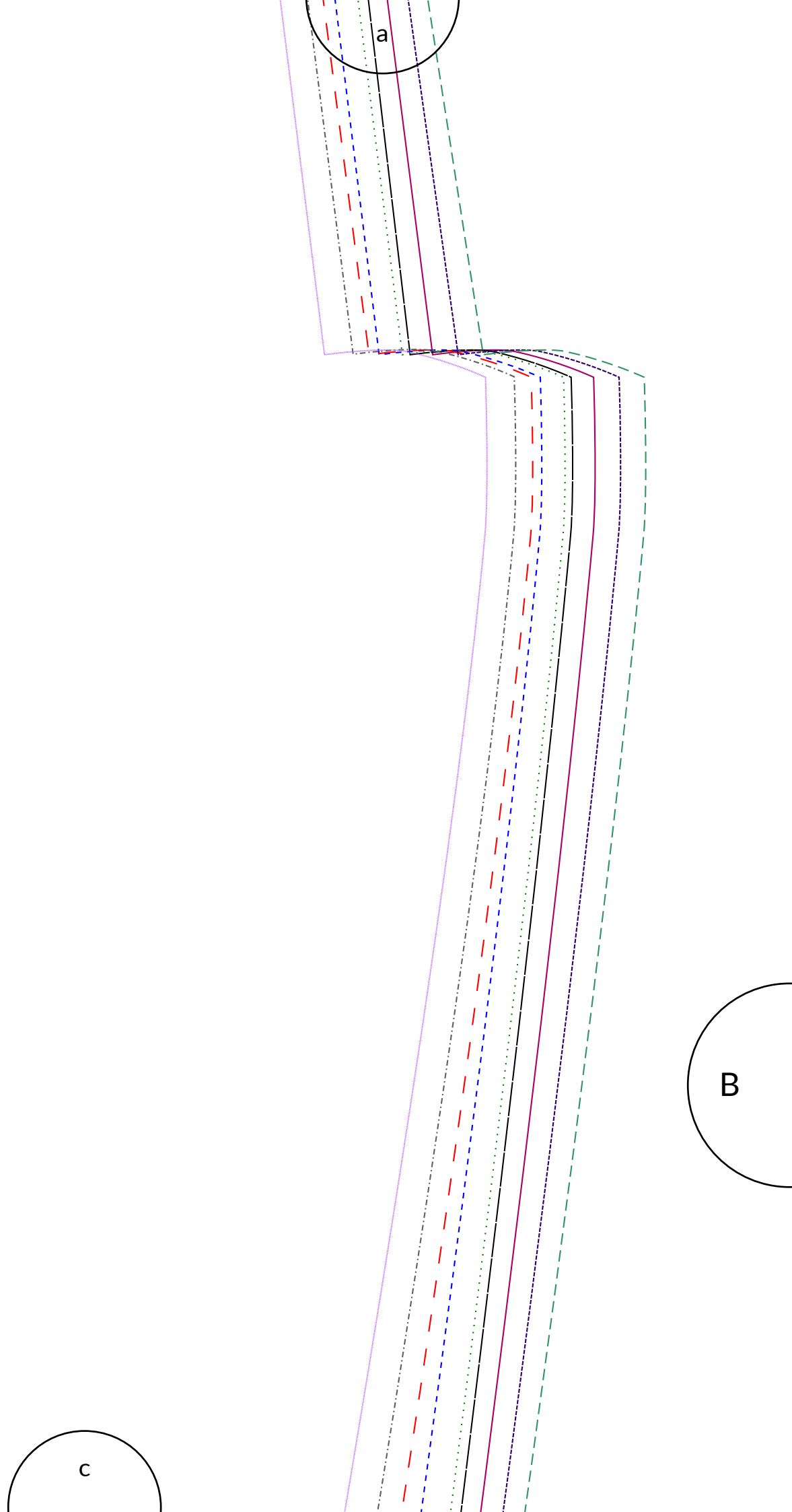


Vorderteil (geschlossen)
ALEGRE
1x im Bruch
www.tragmal.de
-freebook-

Fadenlauf

Stoffbruch





b

Anleitung für **PROFIS**

Dein Erfolg in 5 Schritten!

1

Ausdrucken - Blatt an Blatt legen
(*nichts* schneiden!) - mit Klebeband
fixieren - Größe ermitteln -
Schnittteile zuschneiden

2

Halsausschnitte mit den
Versäuberungstreifen versäubern
(Maße siehe *Seite 10*)

3

geteiltes Vorderteil zusammennähen,
Vorderteil und Hinterteil an Seiten
und Schultern rechts auf rechts
zusammen nähen

4

Kleidungsstück unten säumen

5

Ärmel doppelt umschlagen, Schultern
und Achsel mit Naht fixieren, ggf.
normal versäumen. *Fertig!*

Stoffbruch

Teile Dein Ergebnis!

Wir freuen uns über Dein Feedback.

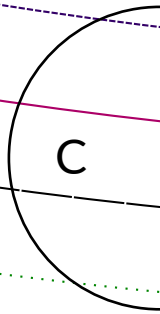
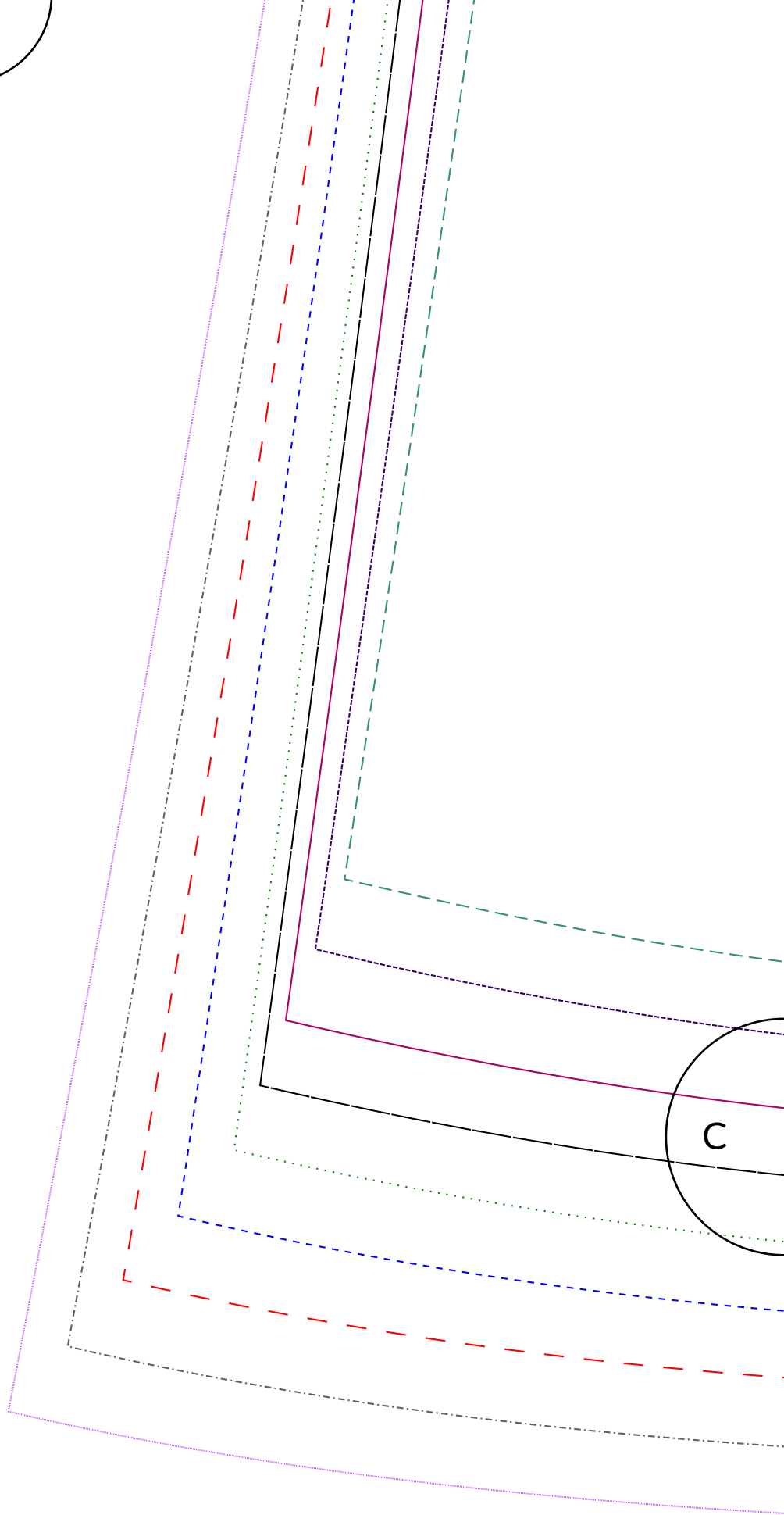
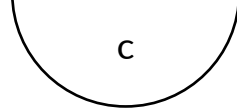
 /tragmal.design

 www.tragmal.de

 info@tragmal.de

B

d



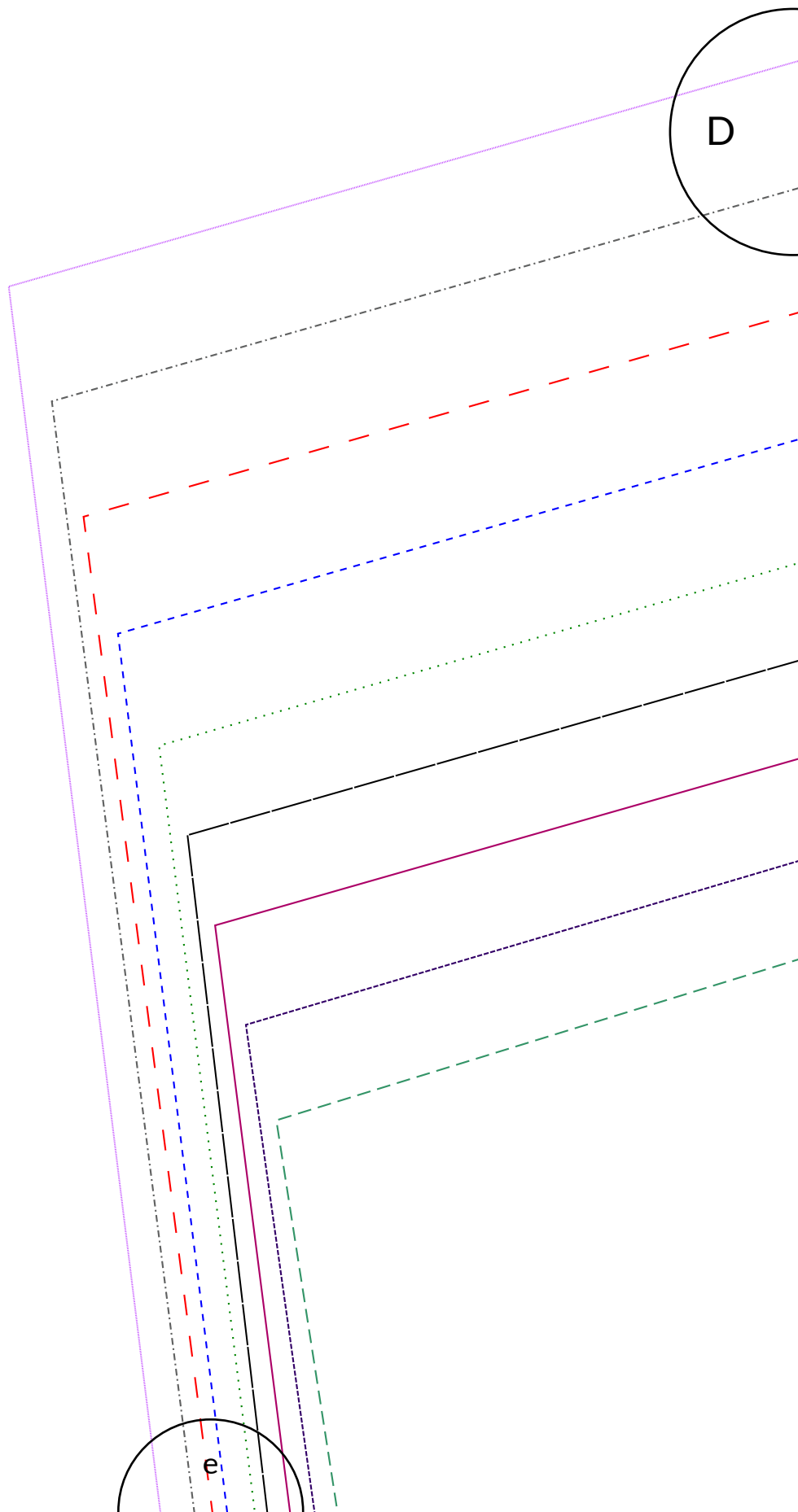
d

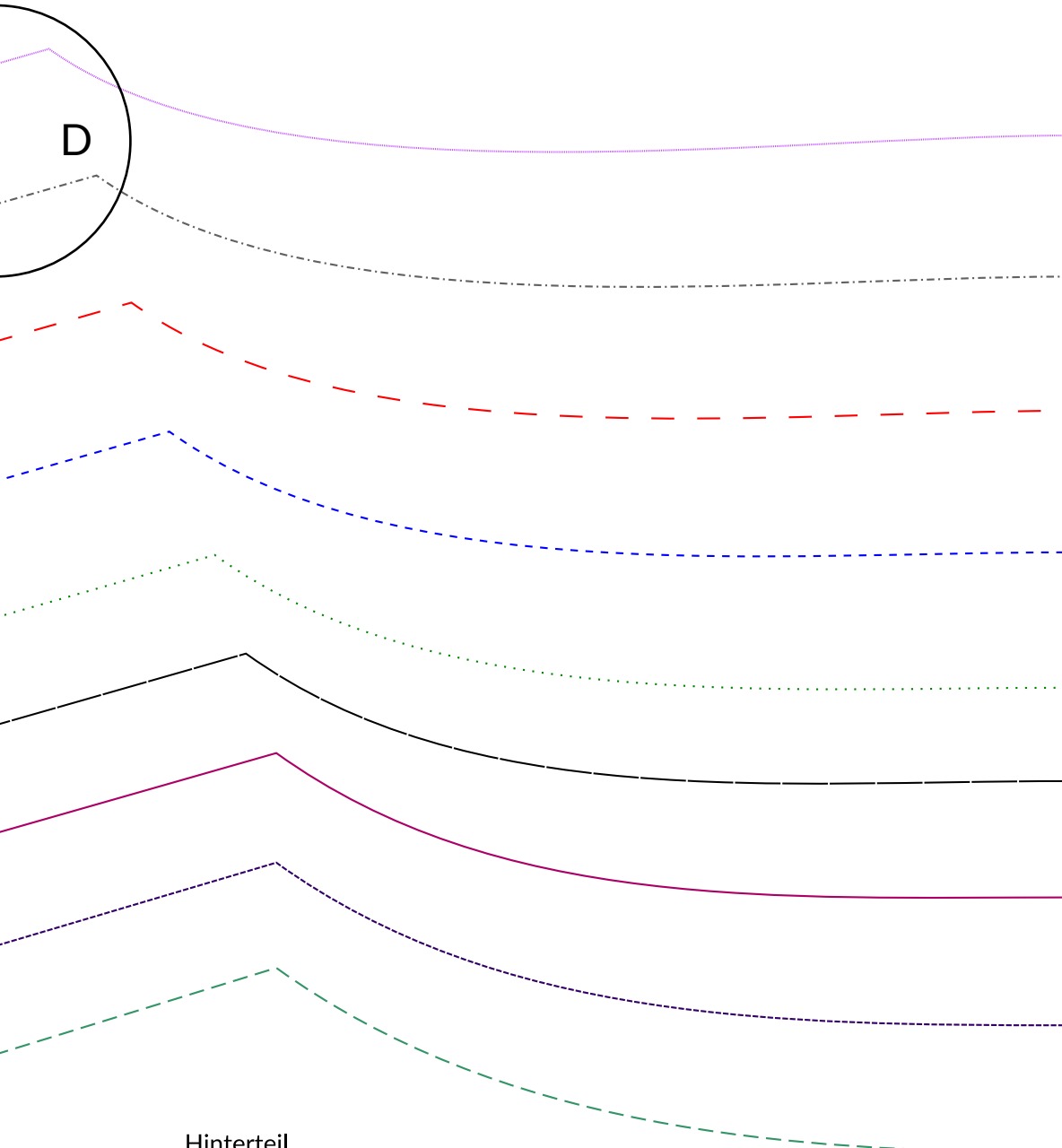
alegre - Seite 33
 www.tragmal.de
 -freebook-

- Größe EUR128
- Größe EUR134
- Größe EUR140
- Größe EUR146
- Größe EUR152
- Größe EUR158
- Größe EUR164
- Größe EUR170
- Größe EUR176

Stoffbruch

Alle Teile mit 1,0 cm Nahtzugabe zuschneiden.

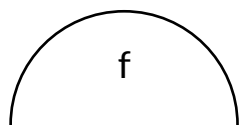


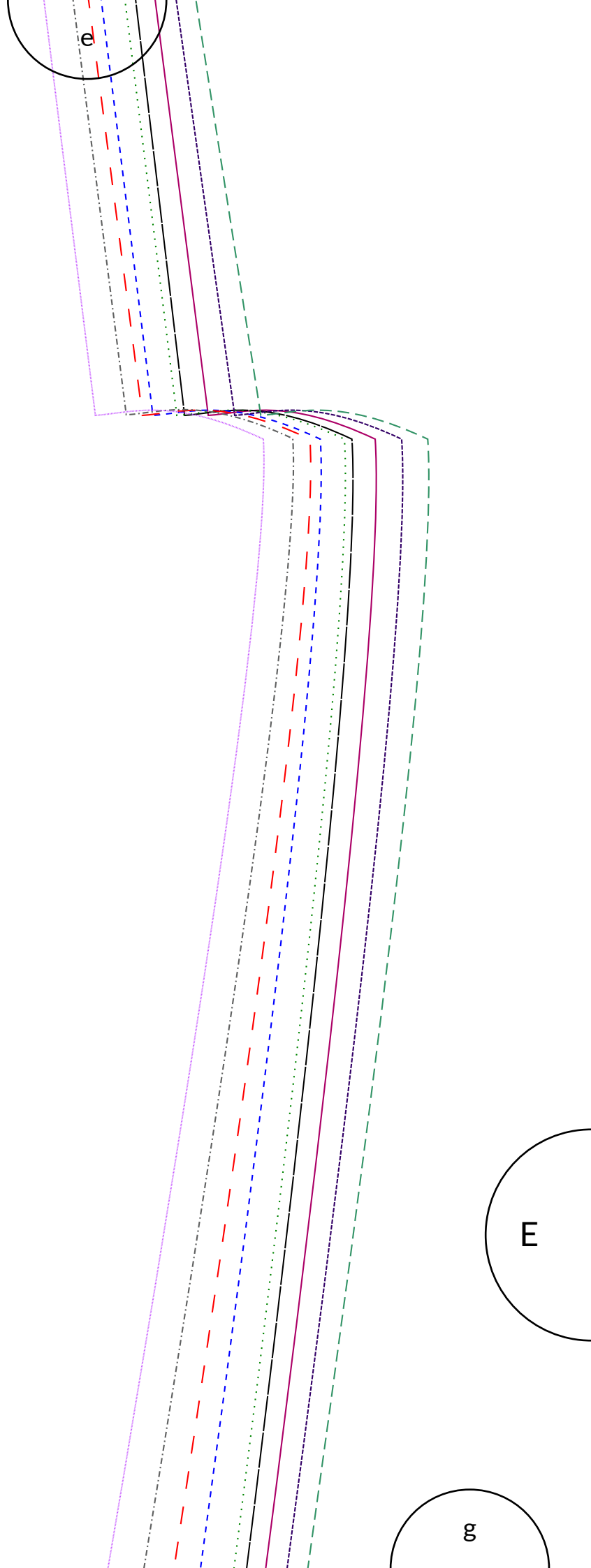


Hinterteil
ALEGRE
1x im Bruch
www.tragmal.de
-freebook-

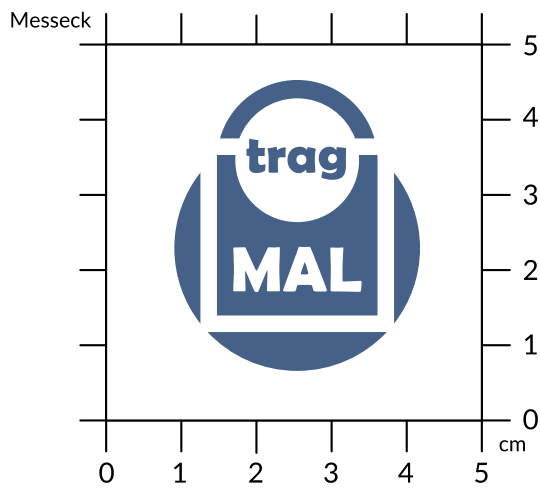
Stoffbruch

Fadenlauf





f



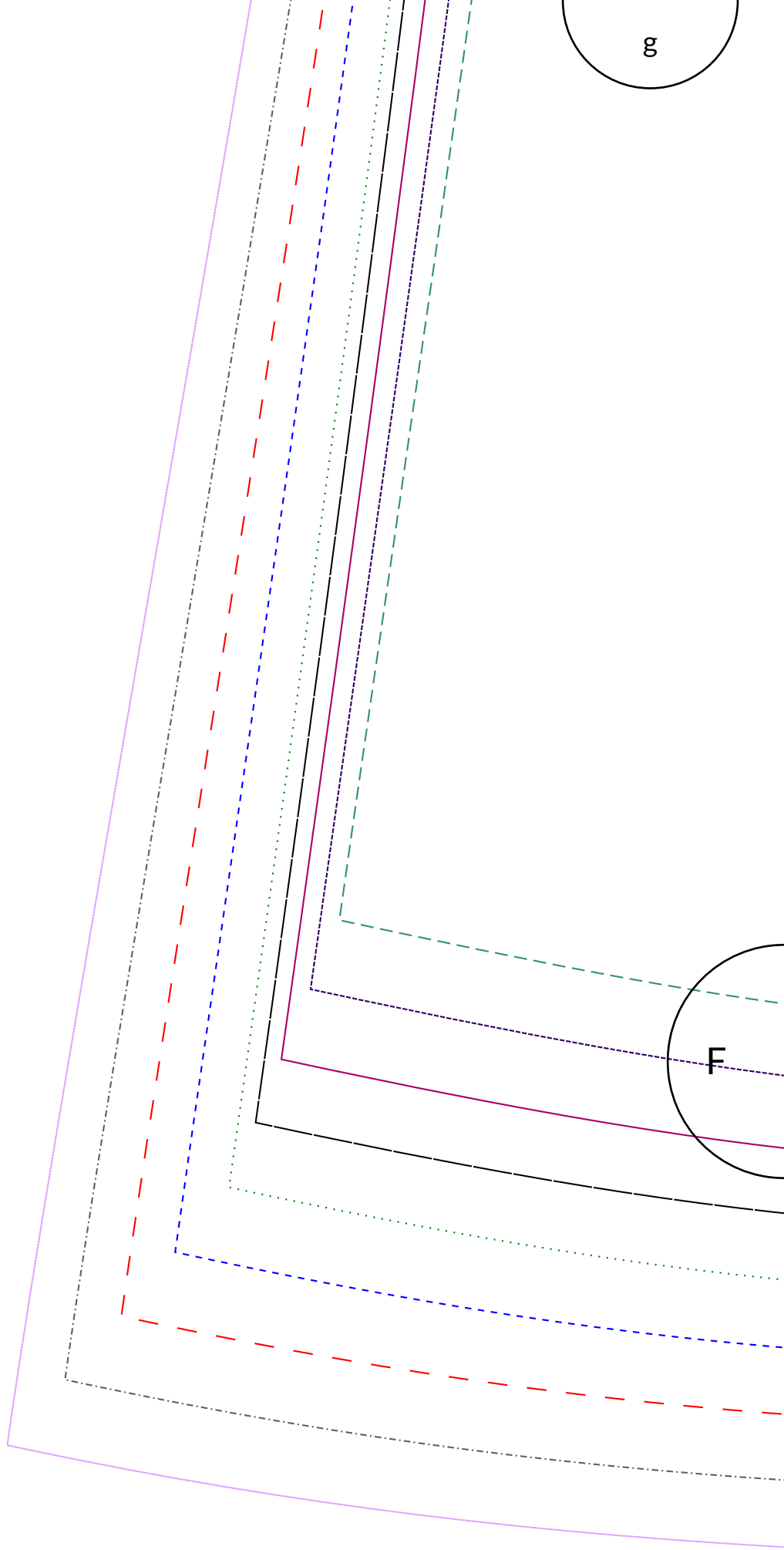
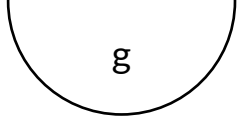
- Größe EUR128
- Größe EUR134
- Größe EUR140
- Größe EUR146
- Größe EUR152
- Größe EUR158
- Größe EUR164
- Größe EUR170
- Größe EUR176

Alle Teile mit 1,0 cm Nahtzugabe zuschneiden.

Stoffbruch

E

h



h

F

Stoffbruch

EUR128

EUR134

EUR140

EUR146

EUR152

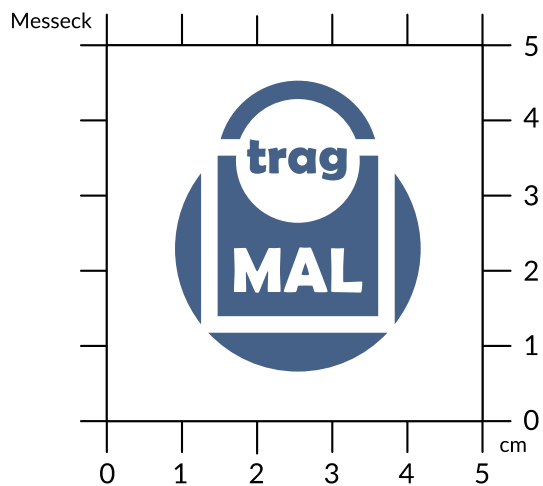
EUR158

EUR164

EUR170

EUR176

k



- Größe EUR128
- Größe EUR134
- Größe EUR140
- Größe EUR146
- Größe EUR152
- Größe EUR158
- Größe EUR164
- Größe EUR170
- Größe EUR176

Alle Teile mit 1,0 cm Nahtzugabe zuschneiden.

L



Stoffbruch

EUR128

EUR134

EUR140

EUR146

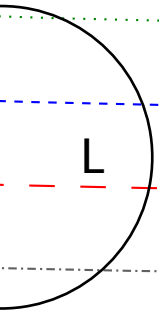
EUR152

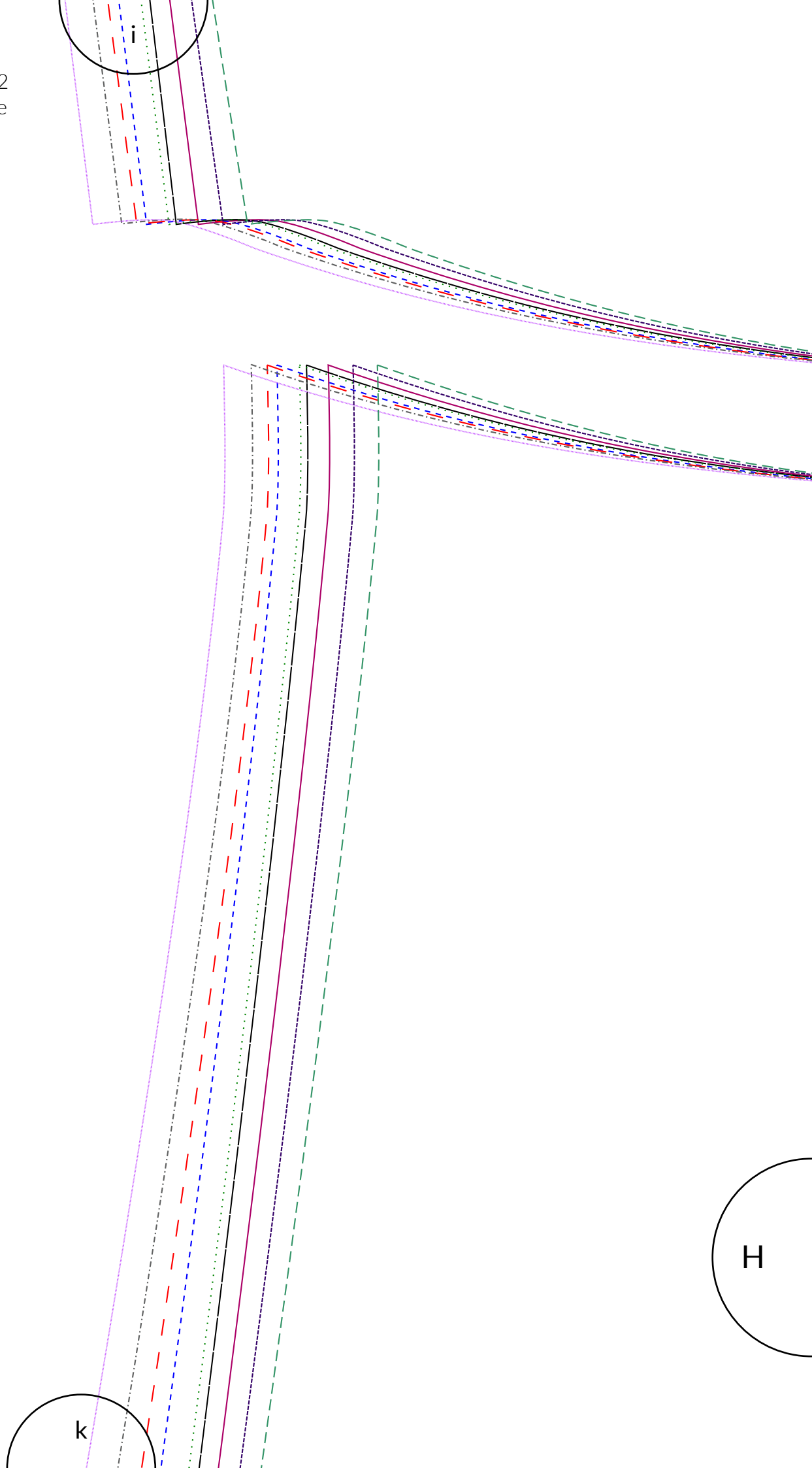
EUR158

EUR164

EUR170

EUR176





alegre - Seite 43
www.tragmal.de
-freebook-

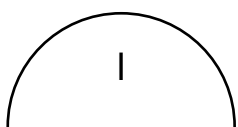
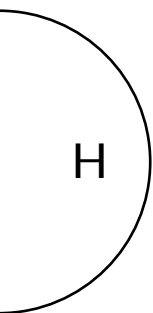
Stoffbruch

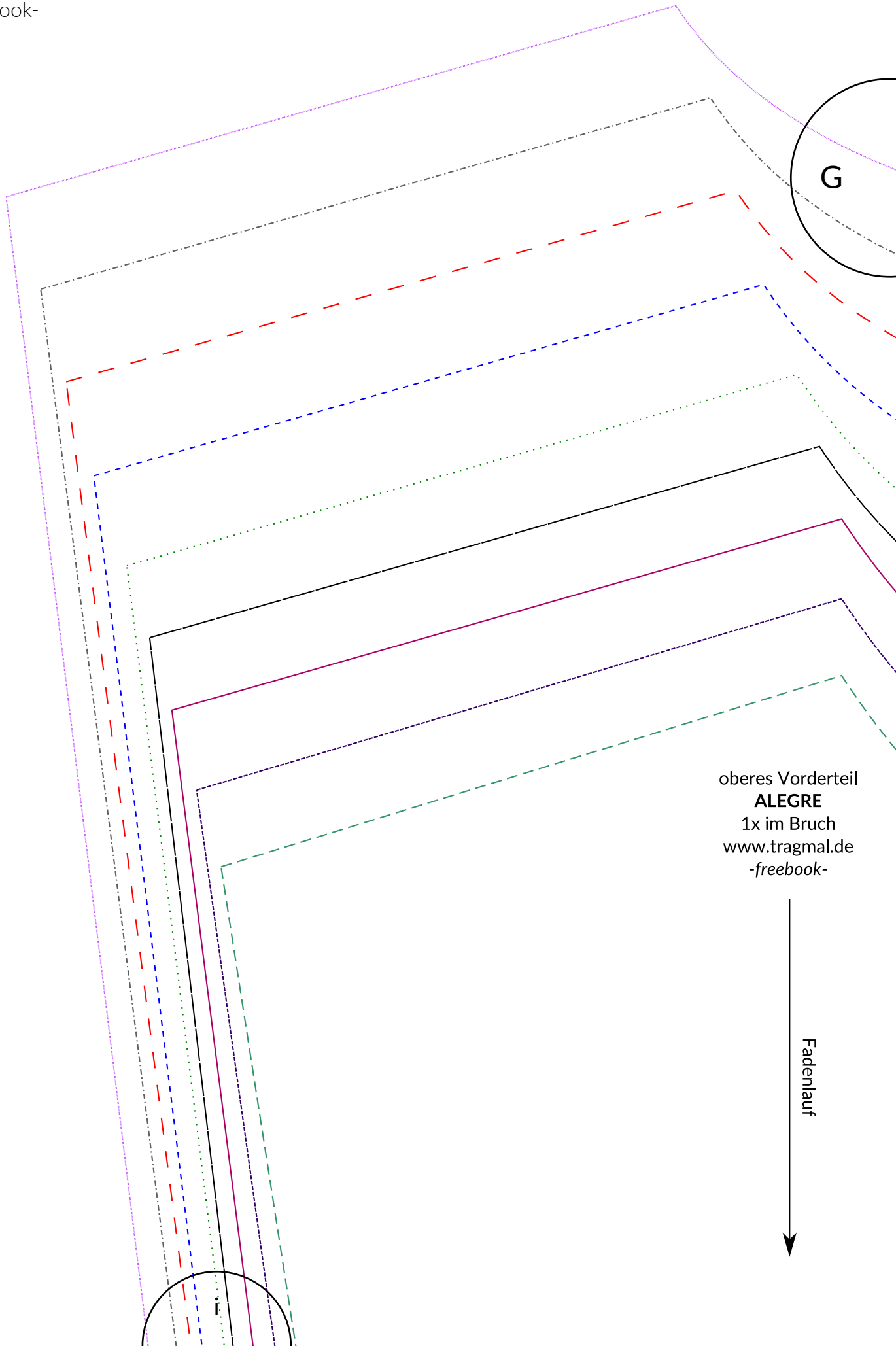


unteres Vorderteil
ALEGRE
1x im Bruch
www.tragmal.de
-freebook-

Stoffbruch

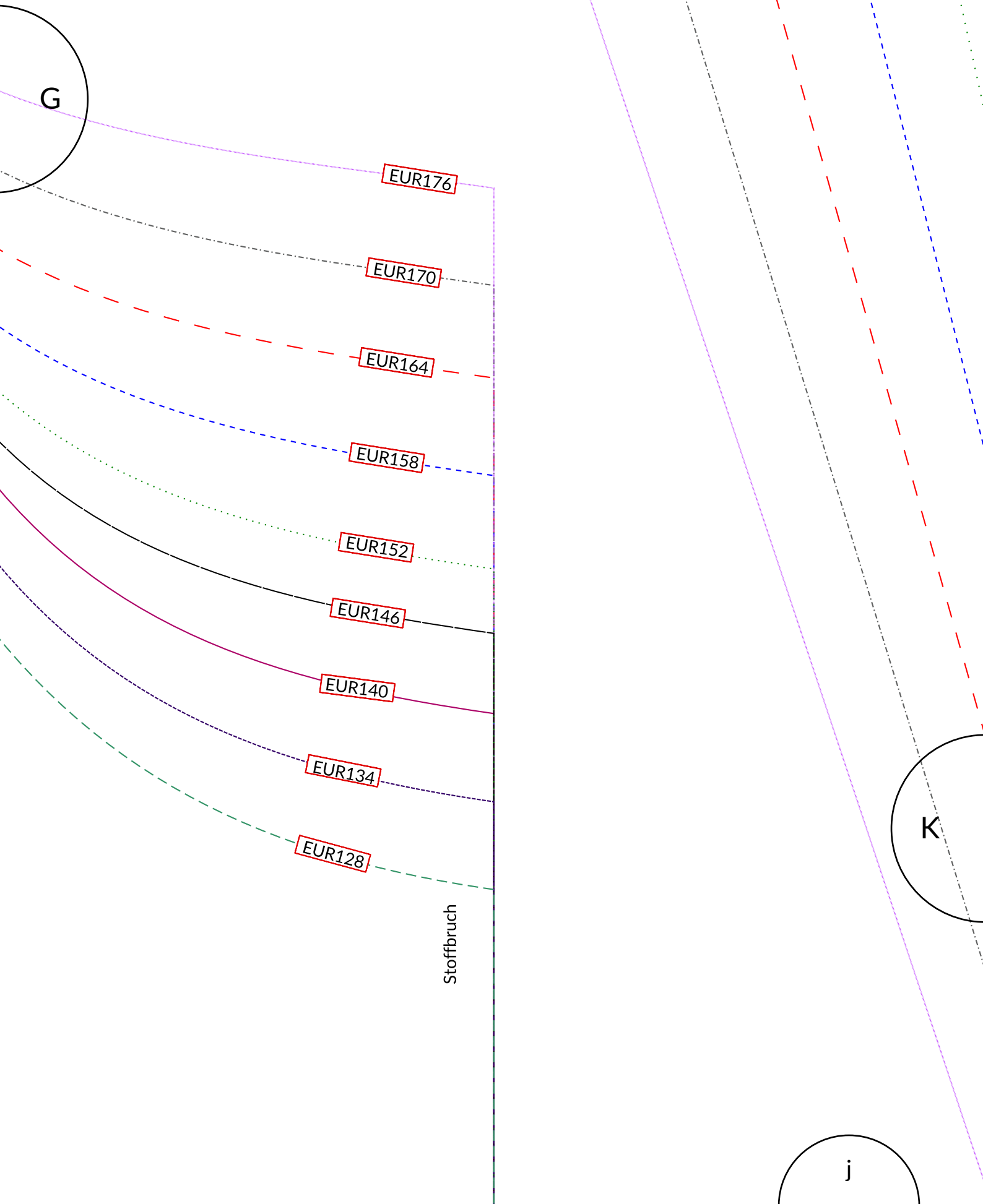
Fadenlauf





oberes Vorderteil
ALEGRE
1x im Bruch
www.tragmal.de
-freebook-

Fadenlauf

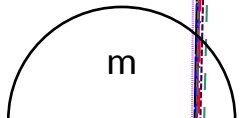
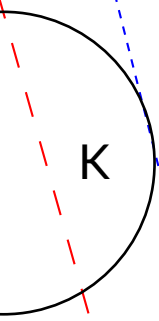
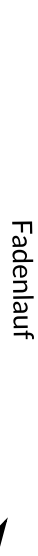


alegre - Seite 46
www.tragmal.de
-freebook-

Ärmel
ALEGRE
2x im Bruch
www.tragmal.de
-freebook-

innen

Stoffbruch



Stoffbruch

EUR128

EUR134

EUR140

EUR146

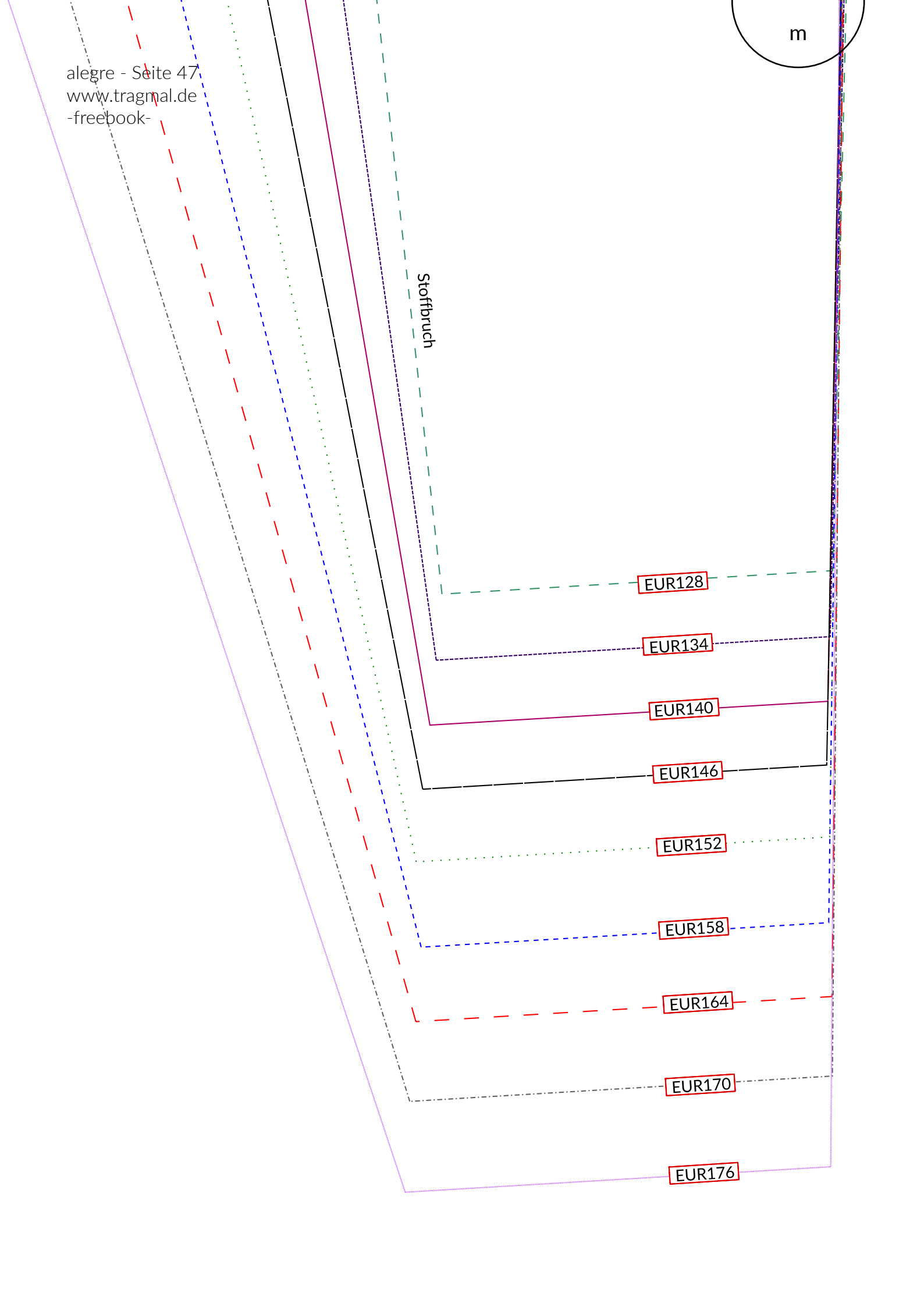
EUR152

EUR158

EUR164

EUR170

EUR176





www.tragmal.de